

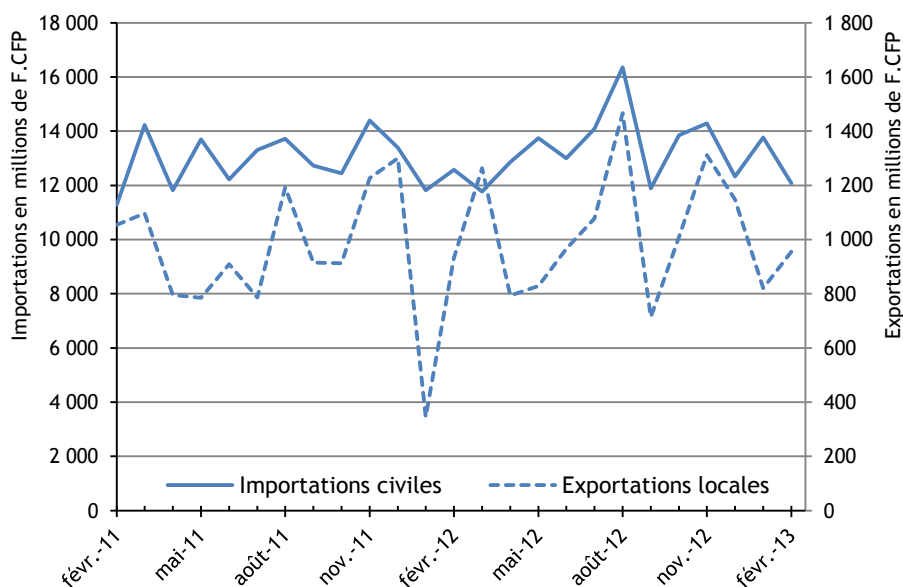
## ÉVOLUTION DU COMMERCE EXTÉRIEUR

Les valeurs des importations civiles de février 2013 sont plus faibles que celles de février 2012. En revanche, les valeurs des exportations locales repartent à la hausse après une baisse continue depuis novembre 2012.

Si la valeur des marchandises débarquées en février baisse de 4 %, leur volume est inférieur de 20 % à celui de février 2012. En cumul sur les deux premiers mois de 2013, les importations progressent cependant de 6 % en valeur comme en volume.

La valeur des exportations de janvier et février, tirées par les envois de perles brutes et de monoï, reste nettement supérieure de 40 % à celle de 2012.

### ÉVOLUTION DES IMPORTATIONS CIVILES ET DES EXPORTATIONS LOCALES



### Les prix des produits pétroliers restent élevés

Le volume des produits pétroliers importé au cours des deux premiers mois de l'année est supérieur de 20 % à celui de 2012, bien que les importations de février 2013 soient moitié moins volumineuses que celles de janvier. Le prix au litre de ces produits reste important et la facture atteint 5 milliards de F.CFP, un montant particulièrement élevé pour deux mois d'importations.

En cumul depuis janvier, les importations à destination des entreprises sont en hausse de 11 % en valeur par rapport à 2012. Déjà 1 100 tonnes de mastic bitumineux ont été débarquées contre 1 800 tonnes pour l'ensemble de l'année 2012.

En début 2013, la consommation des ménages demeure en recul de 6 % par rapport à 2012. Les plus fortes baisses en valeur comme en volume concernent les produits agroalimentaires.

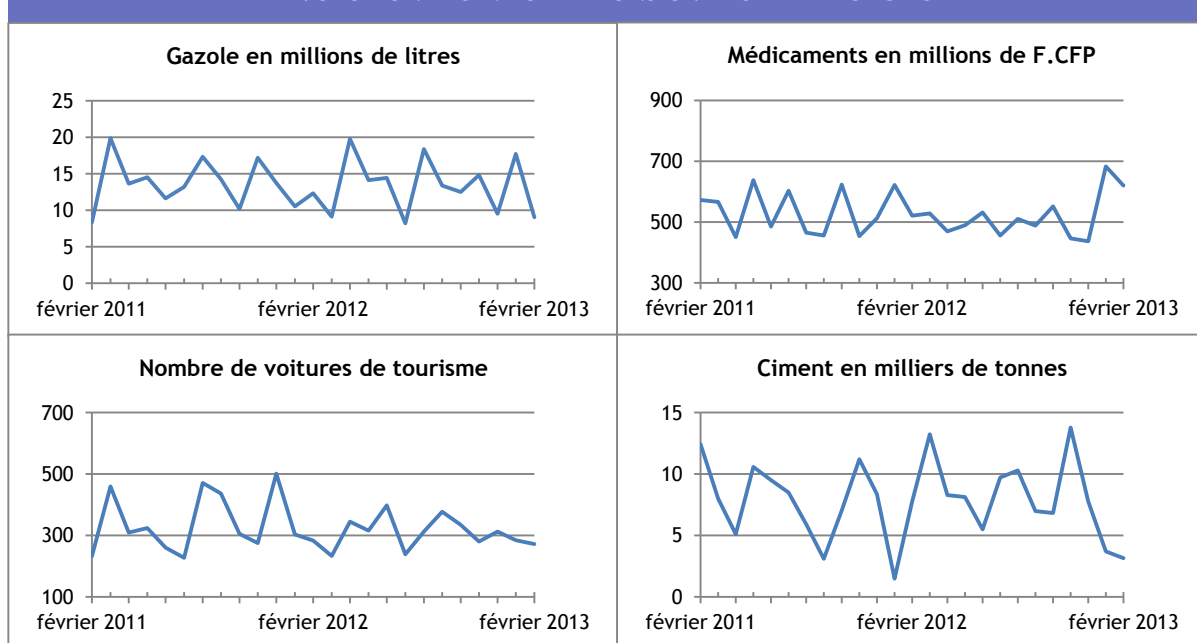
TABLEAU DES IMPORTATIONS CIVILES

	février			Cumul depuis janvier		
	2013	2012	Variation	2013	2012	Variation
<i>Unité :</i>	millions de F.CFP			millions de F.CFP		
			%			%
<b>Importations civiles (CAF)</b>	<b>12 074,1</b>	<b>12 573,1</b>	<b>-4,0</b>	<b>25 842,6</b>	<b>24 397,3</b>	<b>5,9</b>
Produits des IAA *	3 049,0	3 172,8	-3,9	5 778,6	6 171,5	-6,4
Biens intermédiaires	2 512,9	2 886,1	-12,9	5 573,1	5 331,2	4,5
Biens d'équipement	2 418,0	1 726,0	40,1	4 263,9	3 513,5	21,4
Biens de consommation **	1 685,3	1 845,5	-8,7	3 485,6	3 647,6	-4,4
Produits pétroliers	1 628,5	2 081,1	-21,7	5 022,5	3 892,8	29,0
Produits automobiles	560,3	642,7	-12,8	1 230,8	1 365,4	-9,9
Produits agricoles	220,1	218,8	0,6	488,0	475,2	2,7

\* produits des industries agroalimentaires

\*\* produits de consommation non alimentaire

ÉVOLUTION DES IMPORTATIONS CIVILES PAR PRODUITS



Sources : Douanes - ISPF

### Les perles et le monoï sont les seuls produits en hausse

Les produits perliers ont progressé de 60 % en valeur en 2013 par rapport aux mêmes mois de 2012, malgré un volume exporté en février comparable à celui de 2012. Plus de deux tonnes de perles brutes ont été vendues en deux mois, soit un revenu de près d'un milliard de F.CFP.

Depuis janvier, 18 tonnes de monoï ont été expédiées en France. Ce volume a été multiplié par quatre alors que sa valeur a seulement doublé comparativement à 2012. Les recettes des poissons sont identiques à celles de 2012 mais pour des volumes exportés en hausse de 10 %.

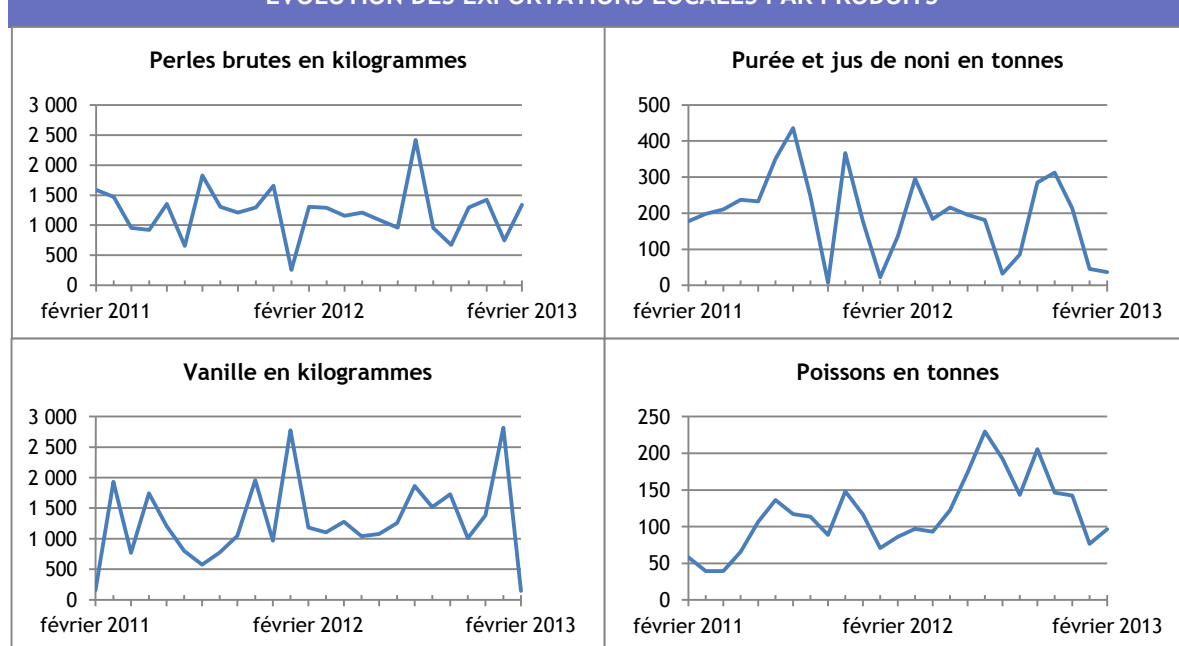
Les autres produits sont en net repli avec notamment le noni dont seulement 80 tonnes ont été exportées en deux mois. Les envois de noni n'ont jamais été aussi faibles, deux fois moins que le volume de 2012. L'huile de coprah est aussi en recul avec 800 tonnes, exclusivement expédiée en France, contre 1 300 tonnes en 2012. La filière vanille, après un bon mois de janvier, n'a presque rien exporté en février.

TABLEAU DES EXPORTATIONS LOCALES

	février			Cumul depuis janvier		
	2013	2012	Variation	2013	2012	Variation
Unité :	millions de F.CFP		%	millions de F.CFP		%
Exportations locales (FAB)	955,5	933,1	2,4	1 775,9	1 278,7	38,9
Produits perliers *	636,0	608,0	4,6	1 149,9	731,2	57,3
dont perles brutes	598,4	571,4	4,7	1 097,6	686,9	59,8
Poissons	72,1	77,0	-6,4	136,4	138,3	-1,3
Huile de coprah	32,7	70,4	-53,6	73,3	125,9	-41,7
Noni	19,6	40,0	-51,0	32,0	47,5	-32,6
Nacres	17,0	28,9	-41,2	32,5	38,4	-15,5
Monoï	15,7	5,9	167,9	16,3	7,5	117,9
Vanille	2,6	18,9	-86,4	54,9	65,0	-15,5
Autres produits	159,8	83,8	90,7	280,5	125,0	124,3

\* produits perliers : perles brutes, keshis, mabe et ouvrages en perles de culture

### ÉVOLUTION DES EXPORTATIONS LOCALES PAR PRODUITS



Sources : Douanes - ISPF



## DÉFINITIONS

### Importations civiles

Les importations comprennent les marchandises entrées directement pour la consommation (y compris les réparations et les transformations) et les marchandises sorties des entrepôts douaniers ou en admission temporaire pour être mises à la consommation. Elles excluent les importations militaires.

### Exportations locales

Il s'agit des exportations de produits locaux, c'est-à-dire les marchandises entièrement ou partiellement produites ou fabriquées dans le pays. Elles excluent les exportations nationalisées (les importations réexportées en l'état).

### Valeur CAF

Les importations sont recensées d'après leur valeur en douane sur la base des factures CAF (Coût, Assurance, Fret) : au prix du produit lui-même sont ajoutés les frais de transport et d'assurance nécessaires à son acheminement sur le territoire.

### Valeur FAB

Les exportations sont recensées d'après leur valeur en douane sur la base des factures FAB (Franco A Bord), c'est-à-dire y compris les frais de transport jusqu'au passage en douane, à l'exclusion de ceux qui sont encourus hors du territoire pour acheminer la marchandise jusqu'au destinataire.

### Taux de couverture réel

C'est le rapport entre la valeur des exportations de produits originaires du territoire et les importations civiles. Ce taux est appelé réel parce qu'il est calculé à partir, d'une part, de la capacité du territoire à exporter ses produits locaux, d'autre part, de ses besoins en biens importés. C'est un indicateur de la dépendance du territoire vis-à-vis de l'extérieur.

### Balance commerciale réelle

C'est la différence entre les exportations locales et les importations civiles. Si les exportations sont inférieures aux importations, la balance est déficitaire ; dans le cas contraire, la balance est excédentaire.

## MÉTHODES

L'ISPF retraite les données fournies par les services douaniers pour en tirer des indicateurs d'échanges de marchandises avec les autres pays.

La statistique du commerce extérieur donne la représentation du trafic transfrontalier des marchandises. Elle permet d'analyser les flux de marchandises, en importations comme en exportations. On entend par marchandises, tous les biens qui contribuent à accroître ou à diminuer le stock des ressources matérielles du pays.

TOUTES LES STATISTIQUES SONT DISPONIBLES SUR [WWW.ISPF.PF](http://WWW.ISPF.PF)