

## ÉVOLUTION DU COMMERCE EXTÉRIEUR

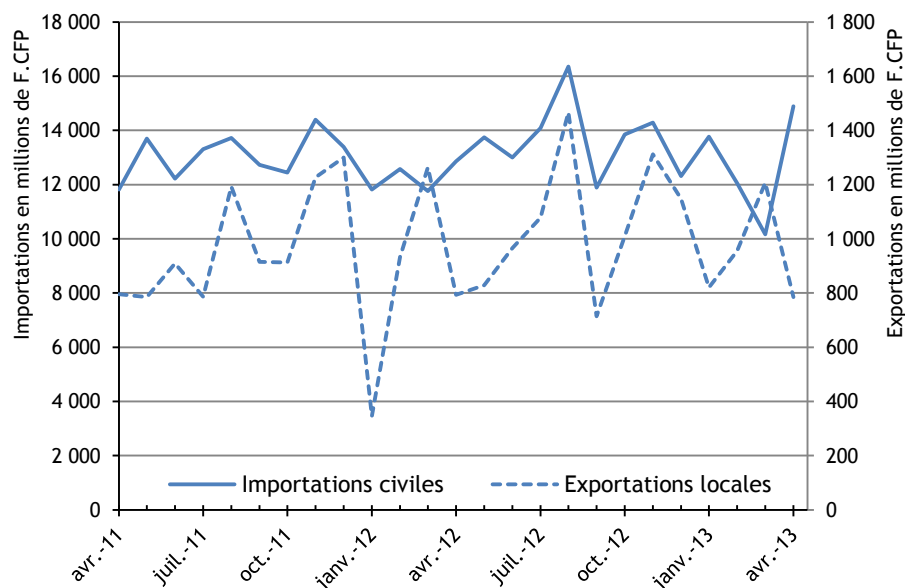
En avril 2013, la valeur des importations civiles augmente fortement par rapport à avril 2012, notamment pour les produits des industries agro-alimentaires et les biens d'équipement.

Si la valeur des importations progresse pour de nombreux produits aux cours des quatre premiers mois de 2013 comparativement aux mêmes mois de 2012, les volumes importés restent cependant moins importants.

La valeur des exportations locales d'avril 2013, la plus faible de ces sept derniers mois, diminue de 1 % par rapport à avril 2012.

Pourtant en cumul depuis le début de l'année, la valeur des exportations demeure supérieure à celle de 2012, grâce aux ventes de perles brutes.

### ÉVOLUTION DES IMPORTATIONS CIVILES ET DES EXPORTATIONS LOCALES



### Les importations augmentent en valeur mais diminuent en volume

En cumul depuis janvier, la valeur des importations destinées aux entreprises augmente de 5 % comparée à 2012, alors que les quantités diminuent de 22 %. Les volumes importés en biens intermédiaires comme en biens d'équipement sont les plus faibles depuis 1997. De janvier à avril, 15 kilotonnes de ciment sont débarquées au port de Papeete contre 31 kilotonnes en 2012.

La valeur des biens importés pour les ménages depuis janvier est aussi en hausse de 2 %, à volume équivalent. Les achats de médicaments atteignent un nouveau record avec 2,5 milliards d'importations en quatre mois, soit 15 % de plus qu'en 2012 pour un volume en baisse de 2 %. Si le nombre de voitures importées depuis janvier (1 200) est le même qu'en 2012, les commandes de motos ont plus que doublé (1 700 contre 700). La valeur des produits agricoles dépasse le milliard en quatre mois d'importations. Pour la première fois en Polynésie française et suite aux problèmes de salmonellose, 5,5 millions d'œufs frais ont été importés depuis mai 2012.

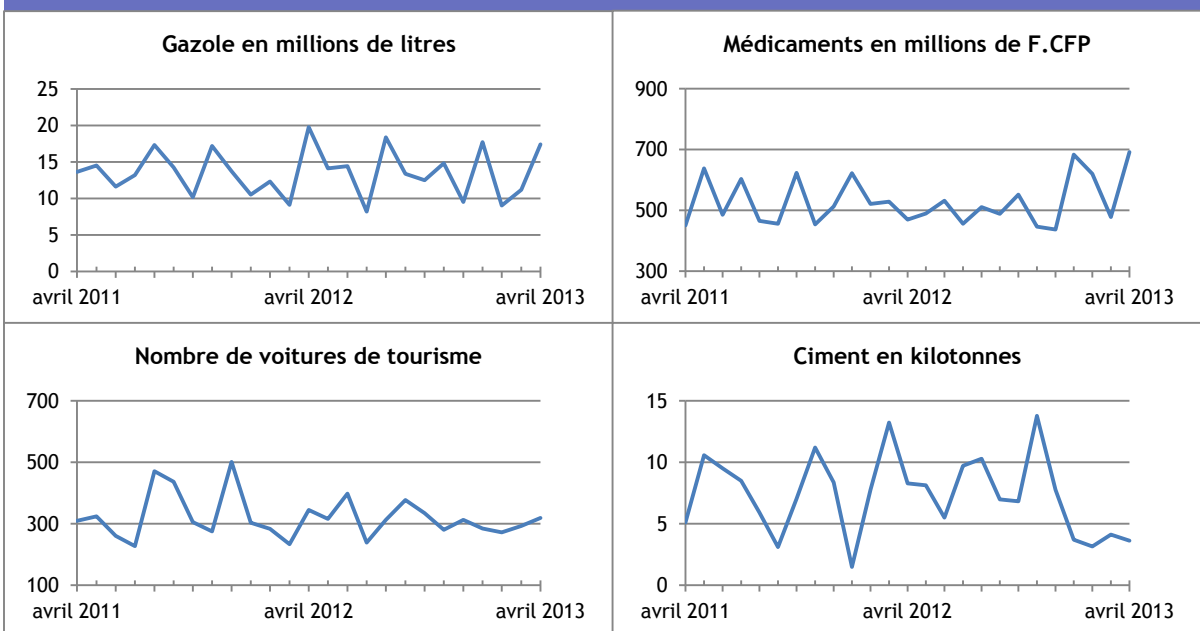
TABLEAU DES IMPORTATIONS CIVILES

	avril			Cumul depuis janvier		
	2013	2012	Variation	2013	2012	Variation
Unité :	millions de F.CFP			millions de F.CFP		
<b>Importations civiles (CAF)</b>	<b>14 888,1</b>	<b>12 852,7</b>	<b>15,8</b>	<b>50 879,2</b>	<b>49 014,0</b>	<b>3,8</b>
Produits des IAA *	3 302,4	2 760,9	19,6	11 695,1	11 654,2	0,4
Produits pétroliers	3 096,5	3 325,7	-6,9	9 817,8	9 132,5	7,5
Biens intermédiaires	2 902,3	2 545,0	14,0	10 553,7	10 592,2	-0,4
Biens d'équipement	2 333,6	1 541,6	51,4	7 837,7	6 991,6	12,1
Biens de consommation **	2 223,8	1 691,2	31,5	7 309,2	7 062,8	3,5
Produits automobiles	788,0	777,4	1,4	2 662,7	2 683,1	-0,8
Produits agricoles	241,7	211,0	14,5	1 003,1	897,7	11,7

\* produits des industries agroalimentaires

\*\* produits de consommation non alimentaire

### ÉVOLUTION DES IMPORTATIONS CIVILES PAR PRODUITS



Sources : Douanes - ISPF

### La valeur des exportations baisse en avril

Le volume de perles brutes exportées en avril 2013 est faible (800 kilos) et leur valeur diminue de 14 % par rapport à avril 2012, tirant à la baisse l'ensemble des produits exportés. Toutefois en cumul depuis janvier, la valeur des perles progresse du fait d'exportations particulièrement basses en janvier 2012 (260 kilos).

En quatre mois, 370 tonnes de poissons ont été exportées, soit 7 % de mieux qu'en 2012. La valeur diminue cependant de 4 %, avec la dépréciation du dollar de 2 % vis-à-vis du franc pacifique, trois quarts des poissons étant expédiés aux Etats-Unis.

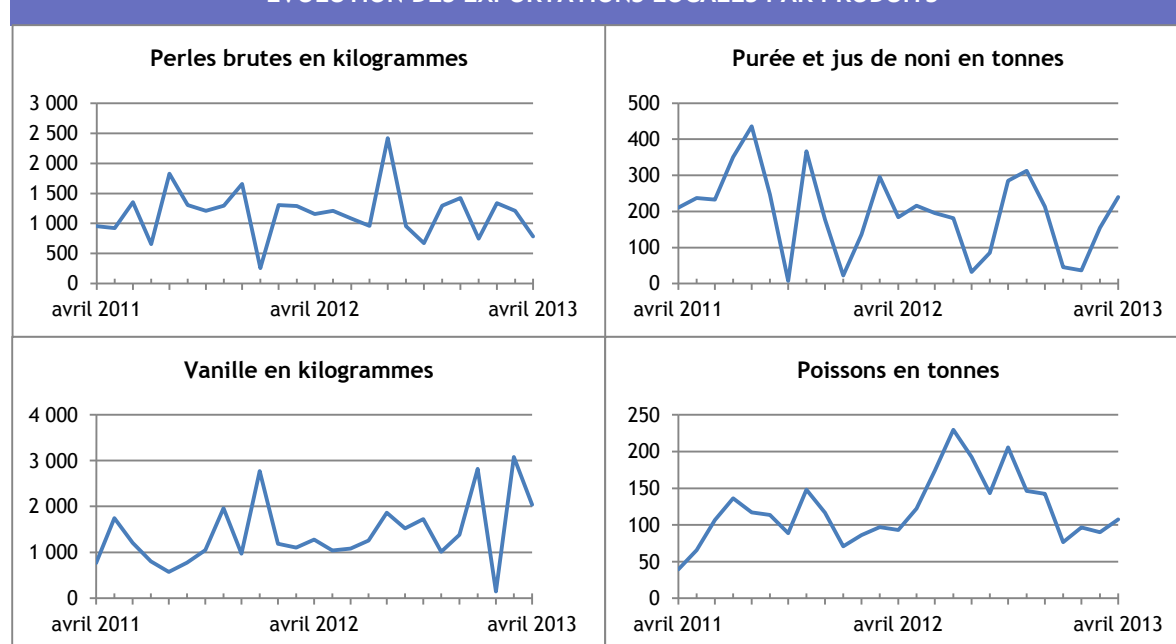
Le volume de noni exporté depuis janvier régresse de 25 % et n'a jamais été aussi faible. De même, le volume d'huile de coprah a baissé de 17 % en quatre mois. En revanche, nouveau record pour les nacres (800 tonnes) et la vanille (8 tonnes) avec des volumes qui n'ont jamais été atteints durant les quatre premiers mois d'exportations.

TABLEAU DES EXPORTATIONS LOCALES

	avril			Cumul depuis janvier		
	2013	2012	Variation	2013	2012	Variation
Unité :	millions de F.CFP			millions de F.CFP		
<b>Exportations locales (FAB)</b>	<b>784,9</b>	<b>793,4</b>	<b>-1,1</b>	<b>3 767,2</b>	<b>3 335,5</b>	<b>12,9</b>
Produits perliers *	407,2	503,4	-19,1	2 289,3	2 059,8	11,1
dont perles brutes	402,9	470,7	-14,4	2 220,6	1 969,3	12,8
Poissons	102,9	100,5	2,4	322,1	335,7	-4,0
Noni	68,4	52,6	30,1	144,7	183,6	-21,1
Vanille	34,5	23,1	49,7	142,6	107,1	33,1
Huile de coprah	20,2	31,0	-34,8	135,3	222,2	-39,1
Nacres	20,1	22,0	-8,4	85,7	76,8	11,7
Monoï	5,2	18,2	-71,5	46,2	41,7	10,8
Autres produits	126,3	42,7	195,8	601,3	308,6	94,8

\* perles brutes, keshis, mabe et ouvrages en perles de culture

ÉVOLUTION DES EXPORTATIONS LOCALES PAR PRODUITS



Sources : Douanes - ISPF



## DÉFINITIONS

### Importations civiles

Les importations comprennent les marchandises entrées directement pour la consommation (y compris les réparations et les transformations) et les marchandises sorties des entrepôts douaniers ou en admission temporaire pour être mises à la consommation. Elles excluent les importations militaires.

### Exportations locales

Il s'agit des exportations de produits locaux, c'est-à-dire les marchandises entièrement ou partiellement produites ou fabriquées dans le pays. Elles excluent les exportations nationalisées (les importations réexportées en l'état).

### Valeur CAF

Les importations sont recensées d'après leur valeur en douane sur la base des factures CAF (Coût, Assurance, Fret) : au prix du produit lui-même sont ajoutés les frais de transport et d'assurance nécessaires à son acheminement sur le territoire.

### Valeur FAB

Les exportations sont recensées d'après leur valeur en douane sur la base des factures FAB (Franco A Bord), c'est-à-dire y compris les frais de transport jusqu'au passage en douane, à l'exclusion de ceux qui sont encourus hors du territoire pour acheminer la marchandise jusqu'au destinataire.

### Taux de couverture réel

C'est le rapport entre la valeur des exportations de produits originaires du territoire et les importations civiles. Ce taux est appelé réel parce qu'il est calculé à partir, d'une part, de la capacité du territoire à exporter ses produits locaux, d'autre part, de ses besoins en biens importés. C'est un indicateur de la dépendance du territoire vis-à-vis de l'extérieur.

### Balance commerciale réelle

C'est la différence entre les exportations locales et les importations civiles. Si les exportations sont inférieures aux importations, la balance est déficitaire ; dans le cas contraire, la balance est excédentaire.

## MÉTHODES

L'ISPF retraite les données fournies par les services douaniers pour en tirer des indicateurs d'échanges de marchandises avec les autres pays.

La statistique du commerce extérieur donne la représentation du trafic transfrontalier des marchandises. Elle permet d'analyser les flux de marchandises, en importations comme en exportations. On entend par marchandises, tous les biens qui contribuent à accroître ou à diminuer le stock des ressources matérielles du pays.

TOUTES LES STATISTIQUES SONT DISPONIBLES SUR [WWW.ISPF.PF](http://WWW.ISPF.PF)